

**Муниципальное бюджетное
общеобразовательное учреждение
«Средняя общеобразовательная школа № 2»
муниципального образования городской
округ Симферополь
Республики Крым**

**ПАСПОРТ
ДОСТУПНОСТИ**

2020 год

Заместитель начальника
департамента труда и
социальной защиты
населения администрации
города Симферополя
А.В. Джалилов
" 2020г.



**Паспорт доступности
объекта социальной инфраструктуры
№ 2**

1. Общие сведения об объекте

- 1.1. Наименование (вид) объекта: здание
- 1.2. Адрес объекта: 295048, Республика Крым, г. Симферополь, ул. Трубаченко, 18 а
- 1.3. Сведения о размещении объекта:
 - отдельно стоящее 3-х этажное здание площадью - 8763,9 кв.м.
 - наличие прилегающего земельного участка (да, нет) - 21555 кв.м.
- 1.4. Год постройки зданий - 1980, последнего капитального ремонта -
- 1.5. Дата предстоящих плановых ремонтных работ: текущего - , капитального -
Сведения об организации, расположенной на объекте:
- 1.6. Название организации (учреждения), (полное юридическое наименование - согласно Уставу, краткое наименование): Муниципальное бюджетное общеобразовательное учреждение «Средняя общеобразовательная школа № 2» муниципального образования городской округ Симферополь Республики Крым (МБОУ «СОШ №2» г. Симферополя)
- 1.7. Юридический адрес организации (учреждения): 295048, Республика Крым, г. Симферополь, ул. Трубаченко, 18 а
- 1.8. Основание для пользования объектом (оперативное управление, аренда, собственность): оперативное управление
- 1.9. Форма собственности (государственная, негосударственная, муниципальная): муниципальная
- 1.10. Территориальная принадлежность (федеральная, региональная, муниципальная): муниципальная
- 1.11. Вышестоящая организация (наименование): Муниципальное казённое учреждение Управление образования администрации города Симферополя
- 1.12. Адрес вышестоящей организации, другие координаты: 295034, Республика Крым, г. Симферополь, бул. Франко, 25

2. Характеристика деятельности организации на объекте

- 2.1. Сфера деятельности (здравоохранение, образование, социальная защита, физическая культура и спорт, культура, связь и информация, транспорт, жилой фонд, потребительский рынок и сфера услуг, другое : образование
- 2.2. Виды оказываемых услуг: образование основное общее
- 2.3. Форма оказания услуг: (на объекте, с длительным пребыванием, в т.ч. проживанием, на дому, дистанционно): на объекте
- 2.4. Категории обслуживаемого населения по возрасту: (дети, взрослые трудоспособного возраста, пожилые; все возрастные категории): дети
- 2.5. Категории обслуживаемых инвалидов: инвалиды, передвигающиеся на кресле - коляске,

инвалиды с нарушениями опорно-двигательного аппарата; нарушениями зрения, нарушениями слуха, нарушениями умственного развития

2.6. Плановая мощность: посещаемость (количество обслуживаемых в день), вместимость, пропускная способность: 1500 чел.

2.7. Участие в исполнении ИПР инвалида, ребенка-инвалида (да, нет): нет

3. Состояние доступности объекта для инвалидов и других маломобильных групп населения (МГН)

3.1. Путь следования к объекту: пассажирский транспорт: следующий до остановки «Ул. Крымских партизан», далее двигаться по тротуару улицы Трубаченко в направлении школы; следующий до остановки «Ул. Балаклавская», далее двигаться в направлении ул. Трубаченко и к зданию школы.

(описать маршрут движения с использованием пассажирского транспорта)

наличие адаптированного пассажирского транспорта к объекту (троллейбусы, автобусы): есть (автобусы, троллейбусы)

3.2. Путь к объекту от ближайшей остановки пассажирского транспорта:

3.2.1 расстояние до объекта от остановки транспорта: 800 м.

3.2.2 время движения (пешком): 15 мин.

3.2.3 наличие выделенного от проезжей части пешеходного пути (да, нет): да

3.2.4 Перекрестки: нерегулируемые (регулируемые, со звуковой сигнализацией, таймером, нет): нерегулируемые, регулируемые таймером

3.2.5 Информация на пути следования к объекту (акустическая, тактильная, визуальная; нет): нет

3.2.6 Перепады высоты на пути: есть, нет(описать): есть (бордюры)

Их обустройство для инвалидов на коляске (да, нет): нет

3.3 Вариант организации доступности ОСИ (формы обслуживания)*

№ п/п	Категория инвалидов (вид нарушения)	Вариант организации доступности объекта
1.	Все категории инвалидов и МГН в том числе инвалиды:	ДУ
2	передвигающиеся на креслах-колясках	ВНД
3	с нарушениями опорно-двигательного аппарата	Б
4	с нарушениями зрения	ДУ
5	с нарушениями слуха	Б
6	с нарушениями умственного развития	Б

- указывается один из вариантов: «А», «Б», «ДУ», «ВНД»

3.4 Состояние доступности основных структурно-функциональных зон

№ п/п	Основные структурно-функциональные зоны	Состояние доступности, в том числе для основных категорий инвалидов*
1	Территория, прилегающая к зданию (участок)	ДП-И (Г, О, У), ДУ (К, С)
2	Вход (входы) в здание	ДП-И (Г, К, О, У), ДЧ-И (С)
3	Путь (пути) движения внутри здания (в т.ч. пути эвакуации)	ДЧ-И (Г, О, У), ДУ (С), ВНД (К)

4	Зона целевого назначения здания (целевого посещения объекта)	ДЧ-И (К, О, У), ДУ (Г, С)
5	Санитарно-гигиенические помещения	ВНД (К, О), ДУ (С), ДЧ-И (Г, У)
6	Система информации и связи (на всех зонах)	ДЧ-В
7	Пути движения к объекту (от остановки транспорта)	ДУ

* Указывается: ДП-В - доступно полностью всем; ДП-И (К, О, С, Г, У) - доступно полностью избирательно (указать категории инвалидов); ДЧ-В - доступно частично всем; ДЧ-И (К, О, С, Г, У) - доступно частично избирательно (указать категории инвалидов); ДУ - доступно условно, ВНД - временно недоступно

3.5. Итоговое заключение о состоянии доступности объекта социальной инфраструктуры:

Объект признан доступным частично для категорий инвалидов с нарушением опорно - двигательного аппарата (О), слуха (Г) и умственного развития (У), доступным условно для категорий инвалидов с нарушениями зрения (С) и временно не доступным для инвалидов, передвигающихся на креслах - колясках (К).

Для решения вопросов доступности для всех категорий инвалидов, в качестве безусловно обязательных мер, требуется прежде всего обеспечить оказание работниками организации помощи инвалидам в преодолении барьеров, мешающих получению ими услуг наравне с другими лицами. У главного входа в здание школы имеется кнопка вызова сотрудника персонала, обозначенная табличкой знаком - пиктограммой «Инвалид». Также, дополнительно установлена кнопка вызова сотрудника персонала у запасного выхода.

Для обеспечения доступности внутри здания необходимо обеспечить размещение комплексной системы информации (визуальной, контрастной, тактильной, звуковой) с указанием направления движения от входа на всех путях движения к зонам целевого назначения. Обеспечить непрерывность получения информации на всех путях движения, доступных для МГН. Объект не оборудован устройством системы оповещения и управления эвакуацией людей при пожаре, оповещения о стихийных бедствиях и экстремальных ситуациях. Пути эвакуации на объекте обозначены специальными знаками и символами.

Для обеспечения доступности объекта для инвалидов с умственными нарушениями необходимо размещение понятной для усвоения информации.

Для инвалидов с нарушениями слуха во всех помещениях школы рекомендуется предусмотреть установку световых сигнализаторов школьного звонка, а также световой сигнализации об эвакуации в случае чрезвычайных ситуаций.

Для обеспечения доступности объекта для всех категорий инвалидов с нарушениями опорно - двигательного аппарата рекомендуется, внутри здания, обустроить пороги, а для инвалидов - колясочников, также увеличить ширину дверных полотен. Для перемещения по межэтажным лестничным маршам инвалидов - колясочников рекомендуется приобрести мобильный лестничный подъёмник. Лестничный же марш у главного входа в здание, для инвалидов вышеуказанной категории, дублируется пандусом с двусторонними двуровневыми поручнями, а для инвалидов с нарушениями опорно - двигательного аппарата вдоль этого марша установлены двусторонние ограждения с поручнями. На прилегающей территории перепад высоты обустроен пандусным съездом, что обеспечивает беспрепятственный доступ инвалидов - колясочников к пандусу главного входа. Кроме этого, имеющийся в наличии переносной телескопический пандус, используется инвалидами - колясочниками для преодоления перепадов высот пола как внутри здания, так и на прилегающей территории, а также на лестничном марше запасного выхода.

Для обеспечения доступности объекта для инвалидов с нарушениями зрения рекомендуется нанести тактильно - контрастную маркировку, выполняющую предупредительную функцию перед опасными участками на всех путях движения, и обеспечить высокий уровень освещения всех зон объекта. На краевых ступенях лестничного марша у входа в школу нанесена тактильно - контрастная маркировка. У главного входа в

здание, в доступном месте, имеется информационная табличка о наименовании объекта с использованием рельефно-точечного шрифта Брайля. На прозрачном полотне входной двери нанесена контрастная маркировка.

В санитарно-гигиенических помещениях рекомендуется оборудовать доступные кабинки для инвалидов и установить в них систему тревожной сигнализации или систему двухсторонней громкоговорящей связи.

4. Управленческое решение (проект)

4.1. Рекомендации по адаптации основных структурных элементов объекта:

№№ п \п	Основные структурно-функциональные зоны объекта	Рекомендации по адаптации объекта(вид работы)*
1	Территория, прилегающая к зданию (участок)	Текущий ремонт, ТСР
2	Вход (входы) в здание	ТСР
3	Путь (пути) движения внутри здания (в т.ч. пути эвакуации)	Капитальный и текущий ремонты, ТСР
4	Зона целевого назначения здания (целевого посещения объекта)	ТСР
5	Санитарно-гигиенические помещения	Капитальный ремонт, ТСР
6	Система информации на объекте (на всех зонах)	Текущий ремонт, ТСР
7	Пути движения к объекту (от остановки транспорта)	Капитальный ремонт
8.	Все зоны и участки	Капитальный и текущий ремонты, ТСР

* - указывается один из вариантов (видов работ): не нуждается; ремонт (текущий, капитальный); индивидуальное решение с ТСР; технические решения невозможны - организация альтернативной формы обслуживания

4.2. Период проведения работ в рамках реализации муниципальной программы «Создание доступной среды для инвалидов и маломобильных групп населения в муниципальном образовании городской округ Симферополь Республики Крым», утверждённой постановлением администрации города Симферополя от 31.08.2017 № 2977 (с изменениями и дополнениями)- 2019 год

(указывается наименование документа: программы, плана)

4.3 Ожидаемый результат (по состоянию доступности) после выполнения работ по адаптации: ДП-И (Г, О, С, У), ДУ (К)

Оценка результата исполнения программы, плана (по состоянию доступности -

4.4. Для принятия решения требуется, не требуется (нужное подчеркнуть):

Согласование - _____

Имеется заключение уполномоченной организации о состоянии доступности объекта (наименование документа и выдавшей его организации, дата) - _____

4.5. Информация размещена (обновлена) на Карте доступности субъекта Российской Федерации дата 29.05.2020 www.zhit-vmeste.ru
(наименование сайта, портала)

5. Особые отметки

Паспорт сформирован на основании:

1. Анкеты (информации об объекте) от "26" мая 2020 г.

2. Акта обследования объекта: № 2 от "29" мая 2020 г.

3. Решения Комиссии по проведению паспортизации МБОУ «СОШ № 2» г. Симферополя) от 26.05.2020



АНКЕТА
(информация об объекте социальной инфраструктуры)
К ПАСПОРТУ ДОСТУПНОСТИ
№ 2

1. Общие сведения об объекте

- 1.1. Наименование (вид) объекта: здание
- 1.2. Адрес объекта: 295048, Республика Крым, г.Симферополь, ул.Трубаченко, 18 а
- 1.3. Сведения о размещении объекта:
- отдельно стоящее 3-х этажное здание площадью - 8763,9 кв.м.
 - наличие прилегающего земельного участка (да, нет) - 21555 кв. м.
- 1.4. Год постройки здания - 1980; последнего капитального ремонта -
- 1.5. Дата предстоящих плановых ремонтных работ: текущего - , капитального -
- Сведения об организации, расположенной на объекте:
- 1.6. Название организации (учреждения), (полное юридическое наименование - согласно Уставу, краткое наименование): Муниципальное бюджетное общеобразовательное учреждение «Средняя общеобразовательная школа № 2» муниципального образования городской округ Симферополь Республики Крым (МБОУ «СОШ №2» г. Симферополя)
- 1.7. Юридический адрес организации (учреждения): 295048, Республика Крым, г.Симферополь, ул. Трубаченко, 18 а
- 1.8. Основание для пользования объектом (оперативное управление, аренда, собственность): оперативное управление
- 1.9. Форма собственности (государственная, негосударственная, муниципальная): муниципальная
- 1.10. Территориальная принадлежность (федеральная, региональная, муниципальная): муниципальная
- 1.11. Вышестоящая организация (наименование): Муниципальное казённое учреждение Управление образования администрации города Симферополя
- 1.12. Адрес вышестоящей организации, другие координаты: 295034, Республика Крым, г.Симферополь, бул. Фрайко, 25

2. Характеристика деятельности организации на объекте

- 2.1 Сфера деятельности (здравоохранение, образование, социальная защита, физическая культура и спорт, культура, связь и информация, транспорт, жилой фонд, потребительский рынок и сфера услуг, другое : образование
- 2.2 Виды оказываемых услуг: образование основное общее
- 2.3 Форма оказания услуг: (на объекте, с длительным пребыванием, в т.ч. проживанием, на дому, дистанционно): на объекте
- 2.4 Категории обслуживаемого населения по возрасту: (дети, взрослые трудоспособного возраста, пожилые; все возрастные категории): дети
- 2.5 Категории обслуживаемых инвалидов: инвалиды, передвигающиеся на кресле - коляске, инвалиды с нарушениями опорно-двигательного аппарата; нарушениями зрения, нарушениями слуха, нарушениями умственного развития

2.6 Плановая мощность: посещаемость (количество обслуживаемых в день), вместимость, пропускная способность: 1500 чел.

2.7 Участие в исполнении ИПР инвалида, ребенка-инвалида (да, нет): нет

3. Состояние доступности объекта для инвалидов и других маломобильных групп населения (МГН)

3.1 Путь следования к объекту: пассажирский транспорт: следующий до остановки «Ул. Крымских партизан», далее двигаться по тротуару улицы Трубаченко в направлении школы; следующий до остановки «Ул. Балаклавская», далее двигаться в направлении ул. Трубаченко и к зданию школы.

(описать маршрут движения с использованием пассажирского транспорта)

наличие адаптированного пассажирского транспорта к объекту (троллейбусы, автобусы): есть (автобусы, троллейбусы)

3.2 Путь к объекту от ближайшей остановки пассажирского транспорта:

3.2.1 расстояние до объекта от остановки транспорта: 800 м.

3.2.2 время движения (пешком): 15 мин.

3.2.3 наличие выделенного от проезжей части пешеходного пути (да, нет): да

3.2.4 Перекрестки (нерегулируемые; регулируемые, со звуковой сигнализацией, таймером; нет): регулируемые таймером, нерегулируемые

3.2.5 Информация на пути следования к объекту (акустическая, тактильная, визуальная; нет): нет

3.2.6 Перепады высоты на пути (есть, нет, описать): есть (бордюры)

Их обустройство для инвалидов на коляске (да, нет): нет

3.3 Вариант организации доступности ОСИ (формы обслуживания)*

№ п/п	Категория инвалидов (вид нарушения)	Вариант организации доступности объекта
1.	Все категории инвалидов и МГН в том числе инвалиды:	ДУ
2	передвигающиеся на креслах-колясках	ВНД
3	с нарушениями опорно-двигательного аппарата	Б
4	с нарушениями зрения	ДУ
5	с нарушениями слуха	Б
6	с нарушениями умственного развития	Б

- указывается один из вариантов: «А», «Б», «ДУ», «ВНД»

4.1. Состояние доступности объекта по основным структурно-функциональным зонам объекта

№ п \п	Основные структурно-функциональные зоны объекта	Рекомендации по адаптации объекта (вид работы)*
1	Территория, прилегающая к зданию (участок)	Текущий ремонт, ТСР
2	Вход (входы) в здание	ТСР
3	Путь (пути) движения внутри здания (в т.ч. пути эвакуации)	Капитальный и текущий ремонты, ТСР
4	Зона целевого назначения (целевого посещения объекта)	ТСР
5	Санитарно-гигиенические помещения	Капитальный ремонт, ТСР
6	Система информации на объекте (на всех зонах)	Текущий ремонт, ТСР
7	Пути движения к объекту (от остановки транспорта)	Капитальный ремонт
8.	Все зоны и участки	Капитальный и текущий ремонты, ТСР

* - указывается один из вариантов (видов работ): не нуждается; ремонт (текущий, капитальный); индивидуальное решение с ТСР; технические решения невозможны - организация альтернативной формы обслуживания

Размещение информации на Карте доступности субъекта Российской Федерации

Согласовано Ирина Александровна заместитель директора по АХЧ МБОУ «СОШ №2»
Шабалина Ирина Александровна, тел. +7 978 8668167

(подпись, Ф.И.О., должность; координаты для связи уполномоченного представителя объекта)

Заместитель начальника
департамента труда и
социальной защиты
населения администрации
города Симферополя
А.В. Джалилов
" 21/11/2020г.



**Акт обследования
объекта социальной инфраструктуры
к паспорту доступности
№ 2**

**Муниципальное бюджетное общеобразовательное учреждение
«Средняя общеобразовательная школа №2» муниципального образования
городской округ Симферополь Республики Крым
наименование территориального образования субъекта Российской Федерации**

1. Общие сведения об объекте

- 1.1. Наименование (вид) объекта: здание
- 1.2. Адрес объекта: 295048, Республика Крым, г. Симферополь, ул. Трубаченко, 18 а
- 1.3. Сведения о размещении объекта:
 - отдельно стоящее 3-х этажное здание площадью - 8763,9 кв.м.
 - наличие прилегающего земельного участка (да, нет) - 21555 кв. м.
- 1.4. Год постройки зданий - 1980, последнего капитального ремонта -
- 1.5. Дата предстоящих плановых ремонтных работ: текущего - , капитального -
Сведения об организации, расположенной на объекте:
- 1.6. Название организации (учреждения), (полное юридическое наименование - согласно Уставу, краткое наименование): Муниципальное бюджетное общеобразовательное учреждение «Средняя общеобразовательная школа № 2» муниципального образования городской округ Симферополь Республики Крым (МБОУ «СОШ №2» г. Симферополя)
- 1.7. Юридический адрес организации (учреждения): 295048, Республика Крым, г. Симферополь, ул. Трубаченко, 18 а

2. Характеристика деятельности организации на объекте

Дополнительная информация: образование основное общее

3. Состояние доступности объекта для инвалидов и других маломобильных групп населения (МГН)

- 3.1 Путь следования к объекту: пассажирский транспорт: следующий до остановки «Крымских партизан», далее двигаться по тротуару улицы Трубаченко в направлении школы; следующий до остановки «Ул. Балаклавская», далее двигаться в направлении ул. Трубаченко и к зданию школы.
(описать маршрут движения с использованием пассажирского транспорта)
наличие адаптированного пассажирского транспорта к объекту (троллейбусы, автобусы):
есть (автобусы, троллейбусы)

3.2. Путь к объекту от ближайшей остановки пассажирского транспорта:

3.2.1 расстояние до объекта от остановки транспорта: 800 м.

3.2.2 время движения (пешком): 15 мин.

3.2.3 наличие выделенного от проезжей части пешеходного пути (да, нет): да

3.2.4 Перекрестки: нерегулируемые (регулируемые, со звуковой сигнализацией, таймером, нет): нерегулируемые, регулируемые таймером

3.2.5 Информация на пути следования к объекту (акустическая, тактильная, визуальная; нет): нет

3.2.6 Перепады высоты на пути: есть, нет(описать): есть (бордюры)

Их обустройство для инвалидов на коляске (да, нет): нет

3.3 Вариант организации доступности ОСИ (формы обслуживания)*

№ п/п	Категория инвалидов (вид нарушения)	Вариант организации доступности объекта
1.	Все категории инвалидов и МГН в том числе инвалиды:	ДУ
2	передвигающиеся на креслах-колясках	ВНД
3	с нарушениями опорно-двигательного аппарата	Б
4	с нарушениями зрения	ДУ
5	с нарушениями слуха	Б
6	с нарушениями умственного развития	Б

- указывается один из вариантов: «А», «Б», «ДУ», «ВНД»

3.4 Состояние доступности основных структурно-функциональных зон

N п/п	Основные структурно-функциональные зоны	Состояние доступности, в том числе для основных категорий инвалидов*
1	Территория, прилегающая к зданию (участок)	ДП-И (Г, О, У), ДУ (К, С)
2	Вход (входы) в здание	ДП-И (Г, К, О, У), ДЧ-И (С)
3	Путь (пути) движения внутри здания (в т.ч. пути эвакуации)	ДЧ-И (Г, О, У), ДУ (С), ВНД (К)
4	Зона целевого назначения здания (целевого посещения объекта)	ДЧ-И (К, О, У), ДУ (Г, С)
5	Санитарно-гигиенические помещения	ВНД (К, О), ДУ (С), ДЧ-И (Г, У)
6	Система информации и связи (на всех зонах)	ДЧ-В
7	Пути движения к объекту (от остановки транспорта)	ДУ

* Указывается: ДП-В - доступно полностью всем; ДП-И (К, О, С, Г, У) - доступно полностью избирательно (указать категории инвалидов); ДЧ-В - доступно частично всем; ДЧ-И (К, О, С, Г, У) - доступно частично избирательно (указать категории инвалидов); ДУ - доступно условно, ВНД - временно недоступно

3.5. Итоговое заключение о состоянии доступности объекта социальной инфраструктуры:

Объект признан доступным частично для категорий инвалидов с нарушением опорно - двигательного аппарата (О), слуха (Г) и умственного развития (У), доступным условно для категорий инвалидов с нарушениями зрения (С) и временно не доступным для инвалидов, передвигающимся на креслах - колясках (К).

Для решения вопросов доступности для всех категорий инвалидов, в качестве безусловно обязательных мер, требуется прежде всего обеспечить оказание работниками организации помощи инвалидам в преодолении барьеров, мешающих получению ими услуг наравне с другими лицами. У главного входа в здание школы имеется кнопка вызова сотрудника персонала, обозначенная табличкой знаком - пиктограммой «Инвалид». Также, дополнительно установлена кнопка вызова сотрудника персонала у запасного выхода.

Для обеспечения доступности внутри здания необходимо обеспечить размещение комплексной системы информации (визуальной, контрастной, тактильной, звуковой) с указанием направления движения от входа на всех путях движения к зонам целевого назначения. Обеспечить непрерывность получения информации на всех путях движения, доступных для МГН. Объект не оборудован устройством системы оповещения и управления эвакуацией людей при пожаре, оповещения о стихийных бедствиях и экстремальных ситуациях. Пути эвакуации на объекте обозначены специальными знаками и символами.

Для обеспечения доступности объекта для инвалидов с умственными нарушениями необходимо размещение понятной для усвоения информации.

Для инвалидов с нарушениями слуха во всех помещениях школы рекомендуется предусмотреть установку световых сигнализаторов школьного звонка, а также световой сигнализации об эвакуации в случае чрезвычайных ситуаций.

Для обеспечения доступности объекта для всех категорий инвалидов с нарушениями опорно-двигательного аппарата рекомендуется, внутри здания, обустроить пороги, а для инвалидов-колясочников, также увеличить ширину дверных полотен. Для перемещения по межэтажным лестничным маршам инвалидов - колясочников рекомендуется приобрести мобильный лестничный подъёмник. Лестничный же марш у главного входа в здание, для инвалидов вышеуказанной категории, дублируется пандусом с двусторонними двуровневыми поручнями, а для инвалидов с нарушениями опорно - двигательного аппарата вдоль этого марша установлены двусторонние ограждения с поручнями. На прилегающей территории перепад высоты обустроен пандусным съездом, что обеспечивает беспрепятственный доступ инвалидов - колясочников к пандусу главного входа. Кроме этого, имеющийся в наличии переносной телескопический пандус, используется инвалидами - колясочниками для преодоления перепадов высот пола как внутри здания, так и на прилегающей территории, а также на лестничном марше запасного выхода.

Для обеспечения доступности объекта для инвалидов с нарушениями зрения рекомендуется нанести тактильно - контрастную маркировку, выполняющую предупредительную функцию перед опасными участками на всех путях движения, и обеспечить высокий уровень освещения всех зон объекта. На краевых ступенях лестничного марша у входа в школу нанесена тактильно - контрастная маркировка. У главного входа в здание, в доступном месте, имеется информационная табличка о наименовании объекта с использованием рельефно-точечного шрифта Брайля. На прозрачном полотне входной двери нанесена контрастная маркировка.

В санитарно-гигиенических помещениях рекомендуется оборудовать доступные кабинки для инвалидов и установить в них систему тревожной сигнализации или систему двухсторонней громкоговорящей связи.

4. Управленческое решение (проект)

4.1. Рекомендации по адаптации основных структурных элементов объекта:

№№ п\п	Основные структурно-функциональные зоны объекта	Рекомендации по адаптации объекта(вид работы)*
1	Территория, прилегающая к зданию (участок)	Текущий ремонт, ТСП
2	Вход (входы) в здание	ТСП
3	Путь (пути) движения внутри здания (в т.ч. пути эвакуации)	Капитальный и текущий ремонты, ТСП
4	Зона целевого назначения здания (целевого посещения объекта)	ТСП
5	Санитарно-гигиенические помещения	Капитальный ремонт, ТСП
6	Система информации на объекте (на всех зонах)	Текущий ремонт, ТСП
7	Пути движения к объекту (от остановки транспорта)	Капитальный ремонт
8.	Все зоны и участки	Капитальный и текущий ремонты, ТСП

* - указывается один из вариантов (видов работ): не нуждается; ремонт (текущий, капитальный); индивидуальное решение с ТСП; технические решения невозможны - организация альтернативной формы обслуживания

4.2. Период проведения работ в рамках реализации муниципальной программы «Создание доступной среды для инвалидов и других маломобильных групп населения» в муниципальном образовании городской округ Симферополь Республики Крым», утверждённой постановлением администрации города Симферополя от 31.08.2017 № 2977 (с изменениями и дополнениями) - 2019 год

(указывается наименование документа: программы, плана)

4.3 Ожидаемый результат (по состоянию доступности) после выполнения работ по адаптации: ДП-И (Г, О, С, У), ДУ (К)

Оценка результата исполнения программы, плана (по состоянию доступности)-

4.4. Для принятия решения требуется, не требуется (нужное подчеркнуть):

4.4.1. согласование на Комиссии -

(наименование Комиссии по координации деятельности в сфере обеспечения доступной среды жизнедеятельности для инвалидов и других МГН)

4.4.2. согласование работ с надзорными органами (в сфере проектирования и строительства, архитектуры, охраны памятников, другое - указать) -

4.4.3. техническая экспертиза; разработка проектно-сметной документации -

4.4.4. согласование с вышестоящей организацией (собственником объекта) -

4.4.5. согласование с общественными организациями инвалидов -

4.4.6. другое _____

Имеется заключение уполномоченной организации о состоянии доступности объекта (наименование документа и выдавшей его организации, дата) -

4.5. Информация может быть размещена (обновлена) на Карте доступности субъекта Российской Федерации www.zhit-vmeste.ru

(наименование сайта, портала)

5. Особые отметки

Приложения:

Результаты обследования:

1. Территории, прилегающей к объекту на 3 л.
 2. Входа (входов) в здание на 3 л.
 3. Путей движения в здании на 10 л.
 4. Зоны целевого назначения объекта на 6 л.
 5. Санитарно-гигиенических помещений на 2 л.
 6. Системы информации (и связи) на объекте на 7 л.
- Результаты фотофиксации на объекте 82 фото на 22 л.
Пэтажные планы, паспорт -, на - л.
Другое (в том числе дополнительная информация о путях движения к объекту)

Руководитель

рабочей группы:

зам. директора по АХЧ МБОУ

«СОШ № 2» г. Симферополя

Шабалина И.А.

(должность, Ф.И.О.)

(подпись)

Члены рабочей группы:

инженер по охране труда МБОУ

«СОШ № 2» г. Симферополя

Рогалевич В.И.

(должность, Ф.И.О.)

(подпись)

главный специалист отдела

по вопросам доступности

Департамента труда и социальной

защиты населения администрации

города Симферополя

Киселева Э.В.

(должность, Ф.И.О.)

(подпись)

Председатель ассоциации

инвалидов и общественных

организаций инвалидов РК

Кучмий Д.С.

(должность, Ф.И.О.)

(подпись)

Управленческое решение согласовано " - " - 20 - г. (протокол N -)
Комиссией (название) -

**Приложение 1
к Акту обследования ОСИ
к паспорту доступности ОСИ
№ 2 от "29" мая 2020 г.**

I Результаты обследования:

1. Территории, прилегающей к зданию (участка) МБОУ «СОШ № 2», г. Симферополь, ул. Трубаченко, 18 а

N п/п	Наименование функционально-планировочного элемента	Наличие элемента			Выявленные нарушения и замечания		Работы по адаптации объектов	
		есть/нет	N на плане	N фото	Содержание	Значимо для инвалидов (категория)	Содержание	Виды работ
1.1	Вход (входы) на территорию	есть	-	17	нет	-	-	-
1.2	Путь (пути) движения на территории	есть	-	18-26	Отсутствуют бордюрные съезды.	К	Обустроить бордюрными съездами.	ТР, ТСР
1.3	Лестница (наружная)	нет	-	-	-	-	-	-
1.4	Пандус (наружный)	нет	-	-	-	-	-	-
1.5	Автостоянка и парковка	нет	-	-	-	-	-	-
	ОБЩИЕ требования к зоне						Обеспечить беспрепятственное передвижение МГН	

II Заключение по зоне:

Наименование структурно-функциональной зоны	Состояние доступности* (к пункту 3.4 Акта обследования ОСИ)	Приложение		Рекомендации по адаптации (вид работы)** к пункту 4.1 Акта обследования ОСИ
		-N на плане	N фото	
Территории, прилегающей к зданию (участка)	ДП-И (Г, О, У), ДУ (К, С)	-	17-26	ТР, ТСР

указывается: ДП-В - доступно полностью всем; ДП-И (К, О, С, Г, У) - доступно полностью избирательно (указать категории инвалидов); ДЧ-В - доступно частично всем; ДЧ-И (К, О, С, Г, У) - доступно частично избирательно (указать категории инвалидов); ДУ - доступно условно, ВНД - недоступно

** указывается один из вариантов: не нуждается; ремонт (текущий, капитальный); индивидуальное решение с ТСР; технические решения невозможны - организация альтернативной формы обслуживания

Комментарий к заключению:

На пешеходном пути от остановок общественного транспорта к зданию школы отсутствуют бордюрные съезды в местах пересечения пешеходных и транспортных путей. Также поверхность пешеходных путей по улице Трубаченко не ровная и имеет разрушения асфальтобетонного покрытия, выщерблена ямками и выложена просевшими бетонными плитами, и перепады высот пути не обустроены плавными съездами.

На прилегающей территории к объекту имеется бетонный пандусный съезд для беспрепятственного передвижения к пандусу инвалидов-колясочников.

Приложение 2
к Акту обследования ОСИ
к паспорту доступности ОСИ
№ 2 от " 29 " мая 2020г.

I Результаты обследования:

2. Входа (входов) в здание МБОУ «СОШ № 2», г. Симферополь, ул. Трубаченко, 18 а

N п/п	Наименование функционально-планировочного элемента	Наличие элемента			Выявленные нарушения и замечания		Работы по адаптации объектов	
		есть/нет	N на плане	N фото	Содержание	Значимо для инвалида (категория)	Содержание	Виды работ
2.1	Лестница (наружная) главный вход	есть		27	Отсутствуют предупреждающие тактильно-контрастные указатели.	С	Предусмотреть тактильно-контрастные указатели на расстоянии 0,3 м от внешнего края проступи нижней и верхней ступеней марша лестницы.	ТСР
2.2	Пандус (наружный) главный вход, запасной выход	есть		30, 32	нет	К	-	-
2.3	Входная площадка (перед дверью) главный вход	есть		31	Отсутствует предупреждающий тактильно - контрастный указатель перед входной дверью.	С	Перед входной дверью на расстоянии 0,9 м обустраивается предупреждающий тактильно-контрастный указатель.	ТСР
2.4	Дверь (входная)	есть		28, 29, 31, 33	нет	-	-	-
2.5	Тамбур	есть		34	нет	-	-	-
	ОБЩИЕ требования к зоне						Обеспечена доступность для всех категорий инвалидов.	

II Заключение по зоне:

Наименование структурно-функциональной зоны	Состояние доступности* (к пункту 3.4 Акта обследования ОСИ)	Приложение		Рекомендации по адаптации (вид работы)** к пункту 4.1 Акта обследования ОСИ
		N на плане	N фото	
Вход (входы) в здание	ДП-И (Г, К, О,У), ДЧ-И (С)		27-34	ТСР

* указывается: ДП-В - доступно полностью всем; ДП-И (К, О, С, Г, У) - доступно полностью избирательно (указать категории инвалидов); ДЧ-В - доступно частично всем; ДЧ-И (К, О, С, Г, У) - доступно частично избирательно (указать категории инвалидов); ДУ - доступно условно, ВНД - недоступно

** указывается один из вариантов: не нуждается; ремонт (текущий, капитальный); индивидуальное решение с ТСР; технические решения невозможны - организация альтернативной формы обслуживания.

Комментарий к заключению:

У главного входа в здание имеется кнопка вызова сотрудника персонала, обозначенная знаком-пиктограммой «Инвалид», расположенная в доступном месте. Также, дополнительно, установлена кнопка вызова у запасного выхода.

Лестничный марш на главном входе в здание обустроен опорными поручнями. На лестничном марше применена тактильно- контрастная маркировка крайних ступеней.

Для инвалидов, передвигающихся на креслах - колясках, лестничный марш дублируется пандусом, который имеет двухсторонние двухуровневые поручни. На запасном выходе, для инвалидов-колясочников применяется переносной телескопический пандус.

На стеклянном полотне входной двери нанесена контрастная маркировка в виде квадрата.

Приложение 3
к Акту обследования ОСИ
к паспорту доступности ОСИ
№ 2 от "29" мая 2020г.

I Результаты обследования:

**3. Пути (путей) движения внутри здания (в т.ч. путей эвакуации)
МБОУ «СОШ № 2», г. Симферополь, ул. Трубаченко, 18а**

N п/п	Наименование функционально-планировочного элемента	Наличие элемента			Выявленные нарушения и замечания		Работы по адаптации объектов	
		есть/нет	N на плане	N фото	Содержание	Значим о для инвали да (категория)	Содержание	Виды работ
3.1	Коридор, фойе, рекреации	есть		37, 38, 40-41, 43-44	Отсутствуют предупреждающие тактильно - контрастные указатели перед препятствиями (дверьми, лестничными маршами).	С	На участках пола предусмотреть предупреждающие тактильно - контрастные указатели: - на расстоянии 0,3м от плоскости дверных полотен (дверь открывается по ходу движения); - на расстоянии 0,9м от плоскости дверного полотна (дверь открывается навстречу движения); - на расстоянии 0,3м от внешнего края проступи верхней и нижней ступеней лестничного марша	ТСР
3.2	Лестница (внутри здания): межэтажные, в спортзале	есть		45-47	Отсутствует контрастная маркировка краевых ступеней всех лестничных маршей. Лестницы не дублируются подъёмным устройством.	С К	На проступях краевых ступеней лестничных маршей должны быть нанесены одна или несколько противоскользящих полос общей шириной 0,08-0,1 м., контрастных с поверхностью ступени (жёлтого цвета). Предусмотреть наличие мобильного лестничного подъёмника.	ТСР

					Высота подступенков лестничного марша ведущего в гимнастический зал 0,26 м.	Все	Подступенки должны иметь высоту 0,15 м (допустимо от 0,13 до 0,17 м)	
3.3	Пандус (внутри здания)	нет	-	-	-	-	-	-
3.4	Лифт пассажирский (или подъемник)	нет	-	-	-	-	-	-
3.5	Двери внутренние (в том числе в санитарно-гигиенических помещениях)	есть	35, 36, 40, 43, 48-52, 54-61, 68, 78	Высота дверных порогов более 0,014 м (от 0,025 до 0,035 м.). Ширина дверных полотен менее 0,90 м. (0,70 м. - раздевалки в спортзале; 0,75 м - медблок, кабинет трудов, гимнастический зал, санитарно-гигиенические помещения; 0,78 м - логопед; 0,80 м. - процедурный; 0,83 - 0,90 м - классы)	К, О	Свести к минимуму высоту порогов или обустроить их съездами. Ширина дверных полотен должна быть не менее 0,9 м.	КР, ТСП	
3.6	Пути эвакуации (в т.ч. зоны безопасности)	есть	-	36, 39, 42, 43, 45, 47, 51, 52, 53	Отсутствует система оповещения и управления эвакуацией людей при пожаре, оповещения о стихийных бедствиях и экстремальных ситуациях (СОУЭ).	Все	Установить систему СОУЭ.	ТР
ОБЩИЕ требования к зоне							Удобное и беспрепятственно е передвижение МГН внутри здания	

I Заключение по зоне:

Наименование структурно-функциональной зоны	Состояние доступности* (к пункту 3.4 Акта обследования ОСИ)	Приложение		Рекомендации по адаптации (вид работы)** к пункту 4.1 Акта обследования ОСИ
		N на плане	N фото	
Пути (путей) движения внутри здания (в т.ч. путей эвакуации)	ДЧ-И (Г, О, У), ДУ (С), ВНД (К)		35 - 61, 68, 78	КР, ТР, ТСР

* указывается: ДП-В - доступно полностью всем; ДП-И (К, О, С, Г, У) - доступно полностью избирательно (указать категории инвалидов); ДЧ-В - доступно частично всем; ДЧ-И (К, О, С, Г, У) - доступно частично избирательно (указать категории инвалидов); ДУ - доступно условно, ВНД - недоступно

** указывается один из вариантов: не нуждается; ремонт (текущий, капитальный); индивидуальное решение с ТСР; технические решения невозможны - организация альтернативной формы обслуживания

Комментарий к заключению: ввиду сложной конструкции лестничного марша, ведущего в гимнастический зал, посещение данного зала инвалидами с любыми нарушениями опорно-двигательного аппарата не рекомендуется.

Приложение 4
к Акту обследования ОСИ
к паспорту доступности ОСИ
№ 2 от " 29 " мая 2020г.

I Результаты обследования:

4. Зоны целевого назначения здания (целевого посещения объекта)

Вариант I - зона обслуживания инвалидов МБОУ «СОШ № 2», г. Симферополь,
ул. Трубаченко, 18 а

N п/п	Наименование функционально-планировочного элемента	Наличие элемента			Выявленные нарушения и замечания		Работы по адаптации объектов	
		есть/ нет	N на пла не	N фото	Содержание	Значимо для инвалид а (категор ия)	Содержание	Виды работ
4.1	Кабинетная форма обслуживания -учебные классы	есть	-	65-67, 70-72	Отсутствие выделенных мест для инвалидов.	Г, К, О, С	Предусмотреть места для учащихся - инвалидов: - с дефектами слуха выделить первые столы в ряду у окна или в среднем ряду, установить световой сигнализатор школьного звонка; - с нарушениями зрения выделить места в первых рядах от учительского стола и рядом с окном, обеспечив места дополнительным освещением; - с нарушением функций опорно-двигательного аппарата (в том числе инвалиды-колясочники) первые столы (желательно одноместные многоуровневые) в ряду вблизи дверей и в одном	ТСР

	Кабинеты: - директор - медблок - логопед			69 76- 77 51	- - -	- - -	уровне с входом в помещение класса. - - -	
4.2	Зальная форма обслуживания - актовый зал - спортзалы - библиотека - столовая	есть	-	63 73- 75 64 62	Отсутствие выделенных места для инвалидов. - Отсутствуют выделенные места для инвалидов -	К, О - -	Предусмотреть места для учащихся с нарушениями опорно- двигательного аппарата на горизонтальных участках пола, в рядах, непосредственно примыкающих к проходам и в одном уровне с входом в актовый зал. - Выделить места для инвалидов. -	ТСР
4.3	Прилавочная форма обслуживания	нет	-	-	-	-	-	-
4.4	Форма обслуживания с перемещением по маршруту	нет	-	-	-	-	-	-
4.5	Кабина индивидуальног о обслуживания	нет	-	-	-	-	-	-
	ОБЩИЕ требования к зоне							

I Заключение по зоне:

Наименование структурно-функциональной зоны	Состояние доступности* (к пункту 3.4 Акта обследования ОСИ)	Приложение		Рекомендации по адаптации (вид работы)** к пункту 4.1 Акта обследования ОСИ
		№ на плане	№ фото	
Зоны целевого назначения объекта	ДЧ-И (К, О, У), ДУ (Г, С)	-	51, 62-67, 69-77	ТСР

* указывается: ДП-В - доступно полностью всем; ДП-И (К, О, С, Г, У) - доступно полностью избирательно (указать категории инвалидов); ДЧ-В - доступно частично всем; ДЧ-И (К, О, С, Г, У) - доступно частично избирательно (указать категории инвалидов); ДУ - доступно условно, ВНД - недоступно

** указывается один из вариантов: не нуждается; ремонт (текущий, капитальный); индивидуальное решение с ТСР; технические решения невозможны - организация альтернативной формы обслуживания

Комментарий к заключению:

Для решения вопросов доступности следует организовать оказание инвалидам необходимой помощи со стороны работающего персонала.

При размещении одноместных столов в учебных классах будут соблюдены требуемые параметры проходов между столами и стеной, проходов к доске и входной двери.

Рекомендуется для учащихся с нарушениями слуха предусмотреть установку светового сигнализатора школьного звонка во всех учебных помещениях.

Подъем на сцену актового зала инвалидами - колясочниками рекомендуется преодолевать с помощью имеющегося переносного телескопического пандуса.

Приложение 5
к Акту обследования ОСИ
к паспорту доступности ОСИ
№ 2 от " 29 " мая 2020г.

I Результаты обследования:

5. Санитарно-гигиенических помещений МБОУ «СОШ № 2», г. Симферополь, ул. Трубаченко, 18 а

N п/п	Наименование функционально-планировочного элемента	Наличие элемента			Выявленные нарушения и замечания		Работы по адаптации объектов	
		есть/нет	N на плане	N фото	Содержание	Значимо для инвалида (категория)	Содержание	Виды работ
5.1	Туалетная комната	есть		79-82	Отсутствуют доступные санитарно-гигиенические помещения для МГН. Ширина дверных полотен в кабинках по 0,54 м. Отсутствуют унитазы. Отсутствуют поручни для опоры у раковин. Перепад высоты пола в виде ступени высотой 0,24 м, в которой утоплены чаши гунья. Отсутствует тревожная сигнализация.	К, О, С	Доступное санитарно-гигиеническое помещение должно быть шириной - 1,65 м, глубиной - 2,20 м, ширина двери 0,90 м., пороги высотой не более 0,014 м, в котором следует предусматривать установку унитаза, стационарных, откидных опорных поручней у раковины и унитаза, поворотных или откидных сидений у унитаза, места крепления для костылей и тростей. Перепады высоты пола не должны превышать 0,014 м. Предусмотреть систему тревожной сигнализации.	КР, ТСР
5.2	Душевая/ ванная комната	-	-	-	-	-	-	-
5.3	Бытовая комната (гардеробная)	-	-	-	-	-	-	-
	ОБЩИЕ требования к зоне						Предусмотреть санитарно-гигиеническое помещение для инвалидов	

II Заключение по зоне:

Наименование структурно-функциональной зоны	Состояние доступности* (к пункту 3.4 Акта обследования ОСИ)	Приложение		Рекомендации по адаптации (вид работы)** к пункту 4.1 Акта обследования ОСИ
		N на плане	N фото	
Санитарно-гигиенические помещения	ВНД (К, О), ДУ (С), ДЧ-И (Г, У)		79-82	КР, ТСР

* указывается: ДП-В - доступно полностью всем; ДП-И (К, О, С, Г, У) - доступно полностью избирательно (указать категории инвалидов); ДЧ-В - доступно частично всем; ДЧ-И (К, О, С, Г, У) - доступно частично избирательно (указать категории инвалидов); ДУ - доступно условно, ВНД - недоступно

** указывается один из вариантов: не нуждается; ремонт (текущий, капитальный); индивидуальное решение с ТСР; технические решения невозможны - организация альтернативной формы обслуживания

Комментарий к заключению: -

Приложение 6
к Акту обследования ОСИ
к паспорту доступности ОСИ
№ 2 от " 29 " мая 2020г.

I Результаты обследования:

6. Система информации на объекте МБОУ «СОШ № 2», г. Симферополь, ул. Трубоченко, 18 а

N п/п	Наименование функционально-планировочного элемента	Наличие элемента			Выявленные нарушения и замечания		Работы по адаптации объектов	
		есть /нет	N на плане	N фото	Содержание	Значимо для инвалида (категория)	Содержание	Виды работ
6.1	Визуальные средства	есть	-	28, 29, 36, 39, 42-43, 48, 51, 53, 78	Не полная визуальная информация.	Все	Организовать размещение комплексной системы информации на всех зонах объекта.	ТР, ТСР
6.2	Акустические средства	нет	-	-	Отсутствует звуковое оповещение.			
6.3	Тактильные средства	есть	-	27, 28	Не полная информация тактильными средствами	С		
	ОБЩИЕ требования к зоне				Нарушены требования непрерывности информации, своевременного ориентирования и однозначного опознания объектов и мест посещения	К, О, С, Г, У		

II Заключение по зоне:

Наименование структурно-функциональной зоны	Состояние доступности* (к пункту 3.4 Акта обследования ОСИ)	Приложение		Рекомендации по адаптации (вид работы)** к пункту 4.1 Акта обследования ОСИ
		N на плане	N фото	
Система информации на объекте	ДЧ-В		27, 28, 29, 36, 39, 42, 43, 48, 51, 53, 78	ТР, ТСР

* указывается: ДП-В - доступно полностью всем; ДП-И (К, О, С, Г, У) - доступно полностью избирательно (указать категории инвалидов); ДЧ-В - доступно частично всем; ДЧ-И (К, О, С, Г, У) - доступно частично избирательно (указать категории инвалидов); ДУ - доступно условно, ВНД - недоступно

** указывается один из вариантов: не нуждается; ремонт (текущий, капитальный); индивидуальное решение с ТСР; технические решения невозможны - организация альтернативной формы обслуживания

Комментарий к заключению: отсутствует полная информация о наименовании помещений на объекте.

Пешеходный путь от остановки «Крымских партизан», ул. Трубаченко



фото 1



фото 2



Фото 3

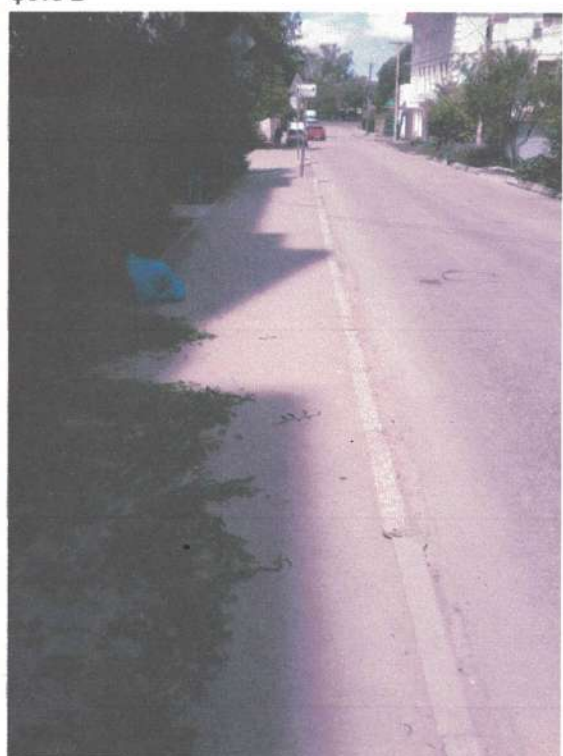


фото 4

Пешеходный переход на пересечении с улицей Поповкина (фото 5)



Фото 5

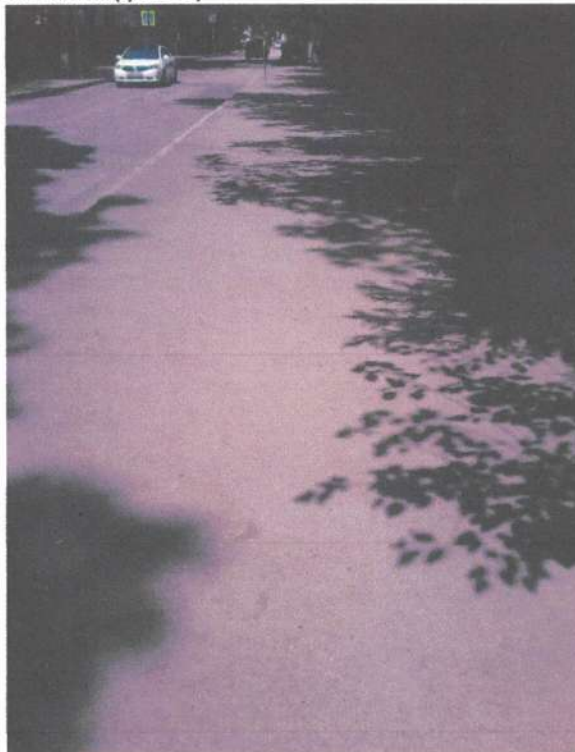


фото 6



Фото 7



фото 8

Пешеходный путь от остановки «Ул. Балаклавская» по ул. Трубаченко от дома №30

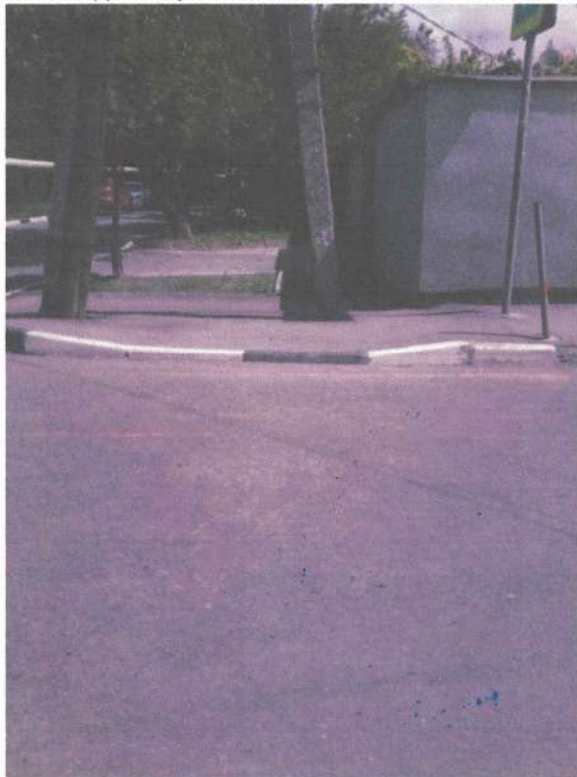


Фото 9



фото 10



Фото 11



фото 12



Φοτο 13



φοτο 14



Φοτο 15



φοτο 16



фото 17



Фото 18



фото 19



фото 20



фото 21



фото 22



Φοτο 23



φοτο 24



Φοτο 25



φοτο 26



фото 27



Фото 28



фото 29



фото 30



фото 31



фото 32



Фото 33



фото 34



Фото 35



фото 36



Фото 37



фото 38



фото 39



Фото 40



фото 41



Фото 42



фото 43



Φοτο 44



φοτο 45



Φοτο 46



φοτο 47



Фото 48



фото 49



Фото 50



фото 51



Фото 52



фото 53



Фото 54



фото 55



Φοτο 56



φοτο 57



Φοτο 58



φοτο 59



Φοτο 60



φωτο 61



Φοτο 62



φωτο 63



Φοτο 64



φωτο 65



φωτο 66



φωτο 67



Φοτο 68



φοτο 69



φοτο 70



φοτο 71



фото 72



фото 73



фото 74



фото 75



фото 76



фото 77



фото 78



фото 79



φωτο 80



Φωτο 81



φωτο 82